

虚拟串口手册

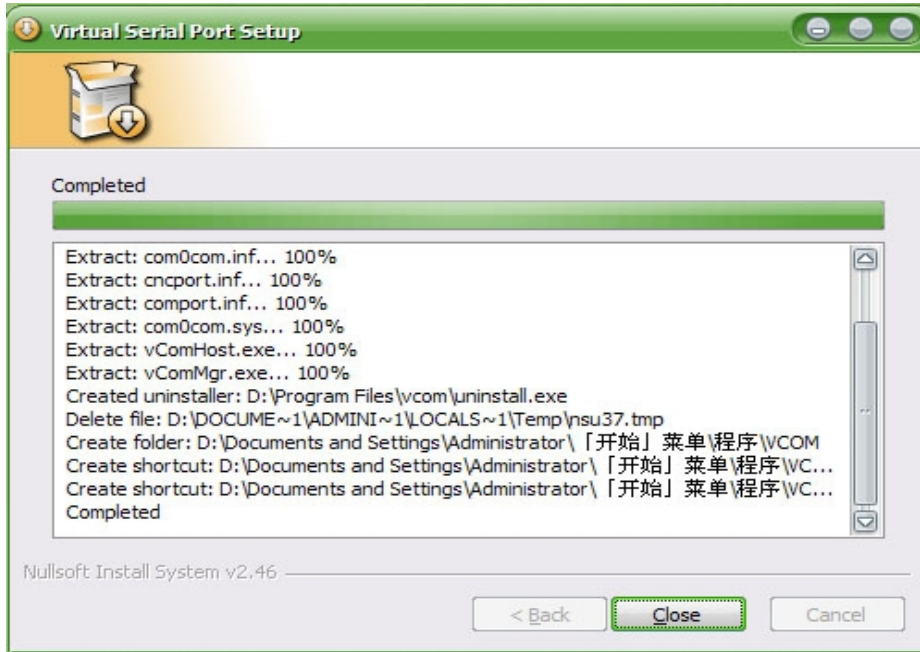
v2.3

INTER DEVICE NETWORKING TECHNOLOGIES

1. 简介

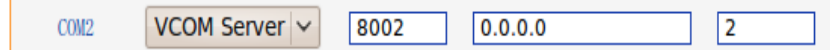
vComMgr 是一款操作非常简单，通信高效稳定的虚拟串口软件。通过界面一次性配置完之后，只要不修改配置，以后就不需要再打开界面，每次开机的时候自动运行，非常的方便。

安装的时候，直接运行 Setup.exe 安装程序，就会安装完成，并出现如下界面。

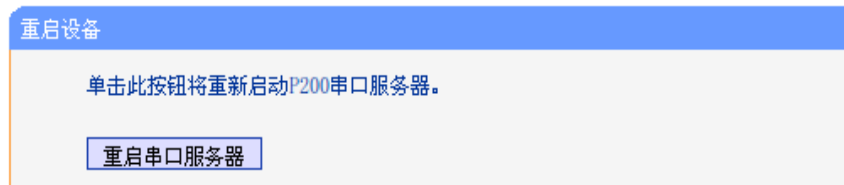


2. 使用

在运行虚拟串口工具之前，请先通过 <http://192.168.1.222>（出厂默认 IP 地址）访问串口服务器，将对 应串口的工作模式设置成 VCOM Server，如下图，并配置对应串口的“本地端口”。注意，“服务器 IP”和“服务器端口”只有在工作模式是“TCP Client”和“UDP Client”两种模式下才会有效。



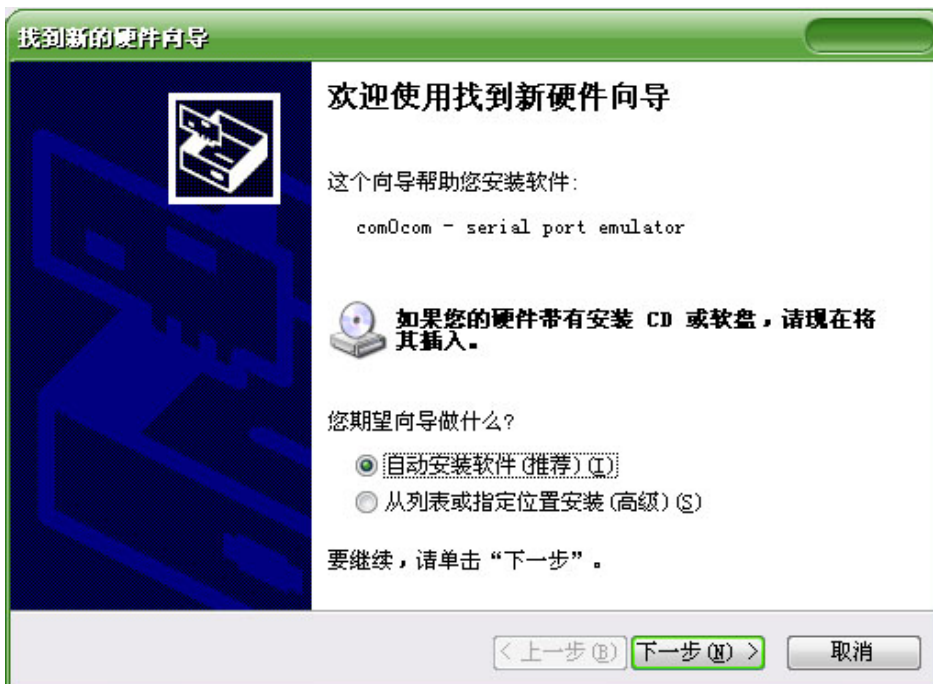
设置完后，在“系统设置”页面里面点击“重启串口服务器”，如图：



2.1 Windows XP 系统中添加虚拟串口

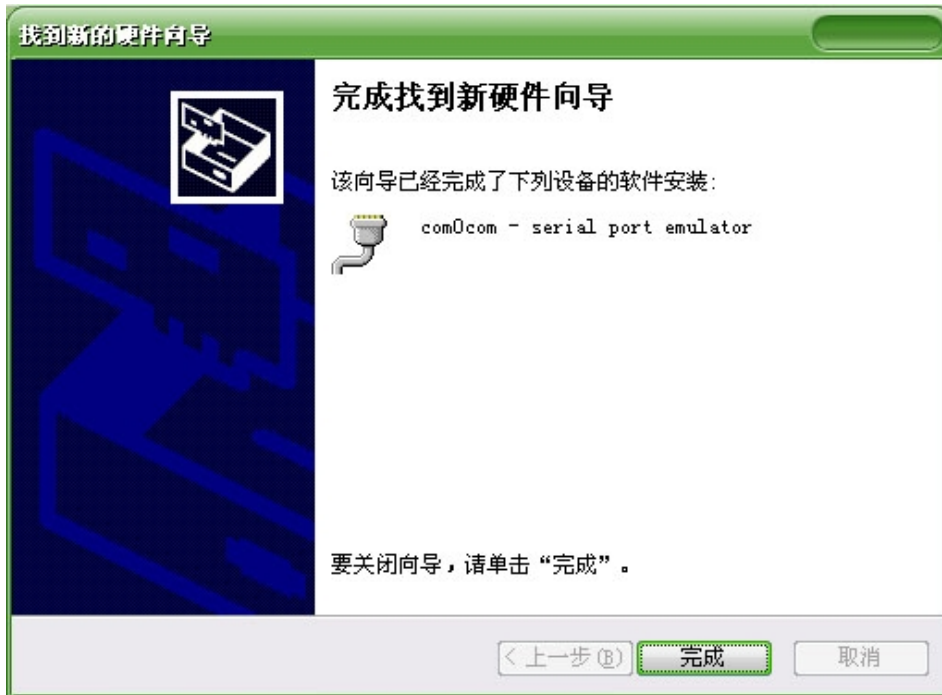


选择“设备”菜单中的“添加串口”，就会弹出添加虚拟串口的对话框。在点击确认之后，会提示如下，



INTER DEVICE NETWORKING TECHNOLOGIES

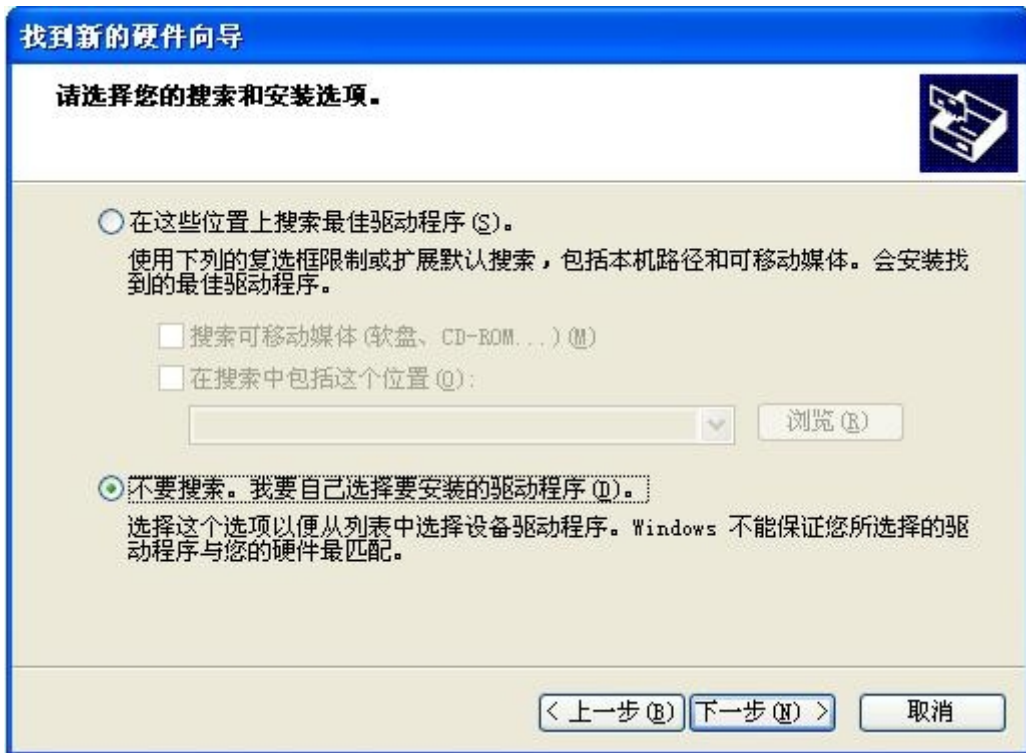
选择“自动安装软件”，并点击下一步。每安装一次串口，会有两次硬件安装的过程。



另外，也可以选择手动安装驱动，如下：



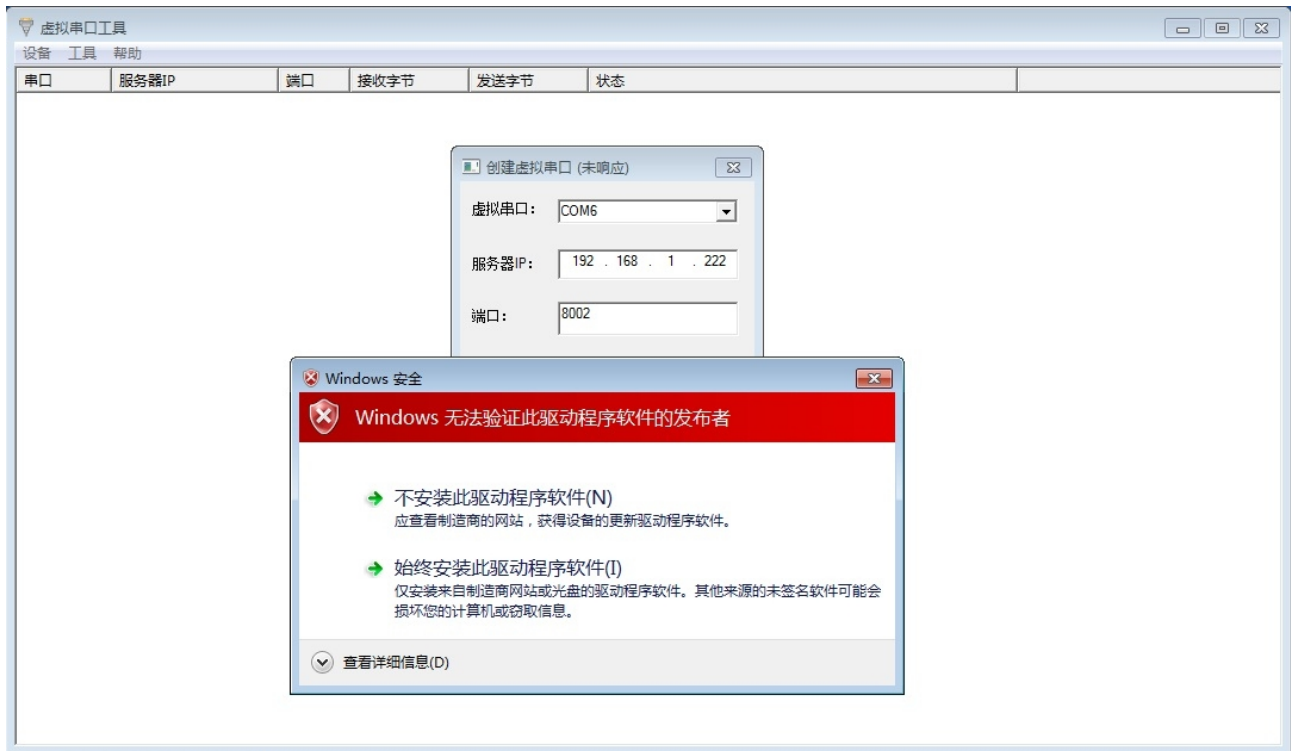
INTER DEVICE NETWORKING TECHNOLOGIES



选择“从磁盘安装”的时候，注意选择系统盘下的路径 Program Files\vcom。



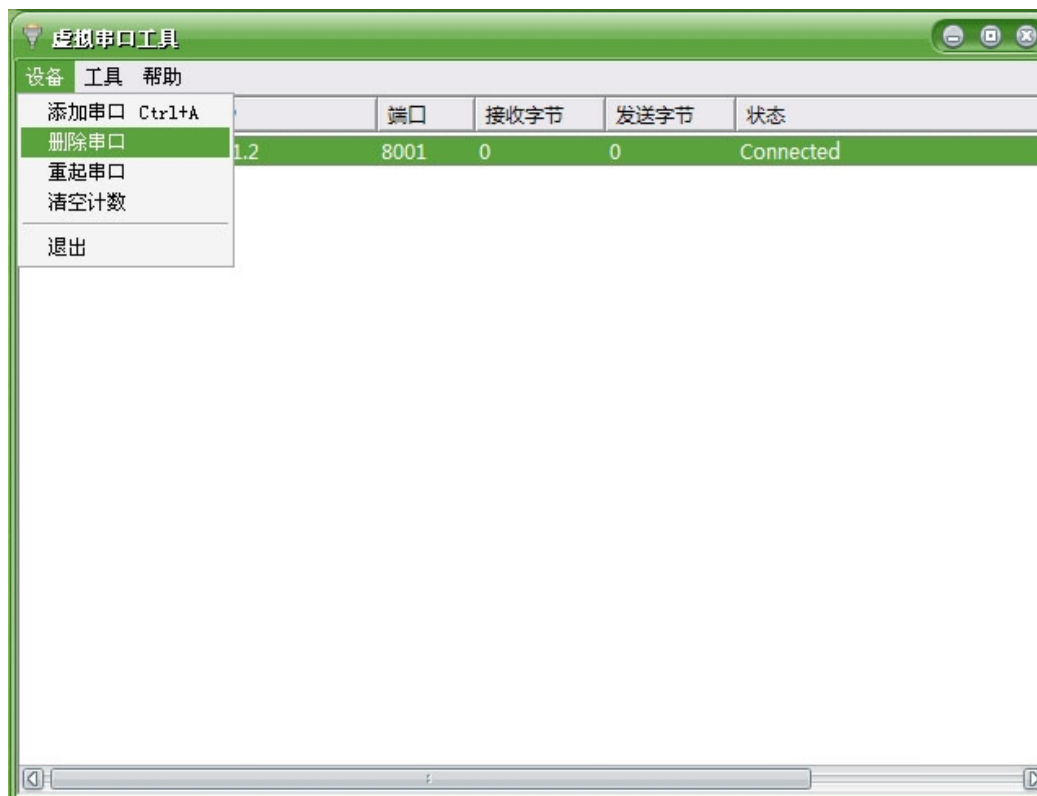
2.2 Windows 7 系统中添加虚拟串口



在 windows 7 系统中第一次添加串口时，会弹出如上窗口，请选择“始终安装此驱动程序”。注意，这个窗口会连续弹出四次，每次做相同操作。

提示：添加完虚拟串口的时候，请重启 Windows 系统（XP/7/2000/2003），这样所有的虚拟串口驱动才会正常工作。虚拟串口驱动是一次性安装的。

2.3 删除虚拟串口



选择“删除串口”菜单，就可以删除对应的虚拟串口。

INTER DEVICE NETWORKING TECHNOLOGIES

2.4 修改虚拟串口



鼠标双击选中的虚拟串口，修改 IP 地址或者端口号。

2.5 虚拟串口数据监控

点击“工具” -> “监控” 菜单，就可以监控串口的发送和接收数据。注意一定要选好虚拟串口，并

INTER DEVICE NETWORKING TECHNOLOGIES

选择监控菜单，才能弹出数据监控窗口。

The screenshot shows a software window titled "虚拟串口工具" (Virtual Serial Port Tool). It has a menu bar with "设备" (Device), "工具" (Tools), and "帮助" (Help). Below the menu bar is a table with columns: "串口" (Serial Port), "服务器IP" (Server IP), "端口" (Port), "接收字节" (Received Bytes), "发送字节" (Sent Bytes), and "状态" (Status). The table shows: COM6, 192.168.1.2, 8001, 49, 42, Connected.

Below the table is a "数据监控" (Data Monitoring) window. It contains a table with columns: "#", "时间" (Time), "Tx/Rx", "字节" (Bytes), and "数据" (Data). The data is as follows:

#	时间	Tx/Rx	字节	数据
0	22.594781	tx	7	A5 5A 03 01 06 38 C0
1	22.596001	rx	7	A5 5A 03 01 06 38 C0
2	26.501193	tx	13	31 32 20 33 34 20 35 36 20 37 38 0D 0A
3	26.503061	rx	13	31 32 20 33 34 20 35 36 20 37 38 0D 0A
4	27.173078	tx	13	31 32 20 33 34 20 35 36 20 37 38 0D 0A
5	27.174669	rx	13	31 32 20 33 34 20 35 36 20 37 38 0D 0A
6	34.845291	tx	8	20 35 36 20 37 38 0D 0A
7	34.846746	rx	8	20 35 36 20 37 38 0D 0A
8	35.829726	tx	8	20 35 36 20 37 38 0D 0A
9	35.831213	rx	8	20 35 36 20 37 38 0D 0A

Below the table, there are labels for "HEX:", "ASCII:", and their corresponding values:

HEX:
31 32 20 33 34 20 35 36 20 37 38 0d 0a
ASCII:
12 34 56 78??

At the bottom of the window, there are five buttons: "开始" (Start), "停止" (Stop), "清除" (Clear), "保存" (Save), and "退出" (Exit).

2.6 扫描设备

点击“工具”->“扫描”菜单，就可以扫描当前联网的设备。在扫描之前，必须要先设置好起始IP，结束IP。



3. 联系

网址: <http://www.interd.com.cn>